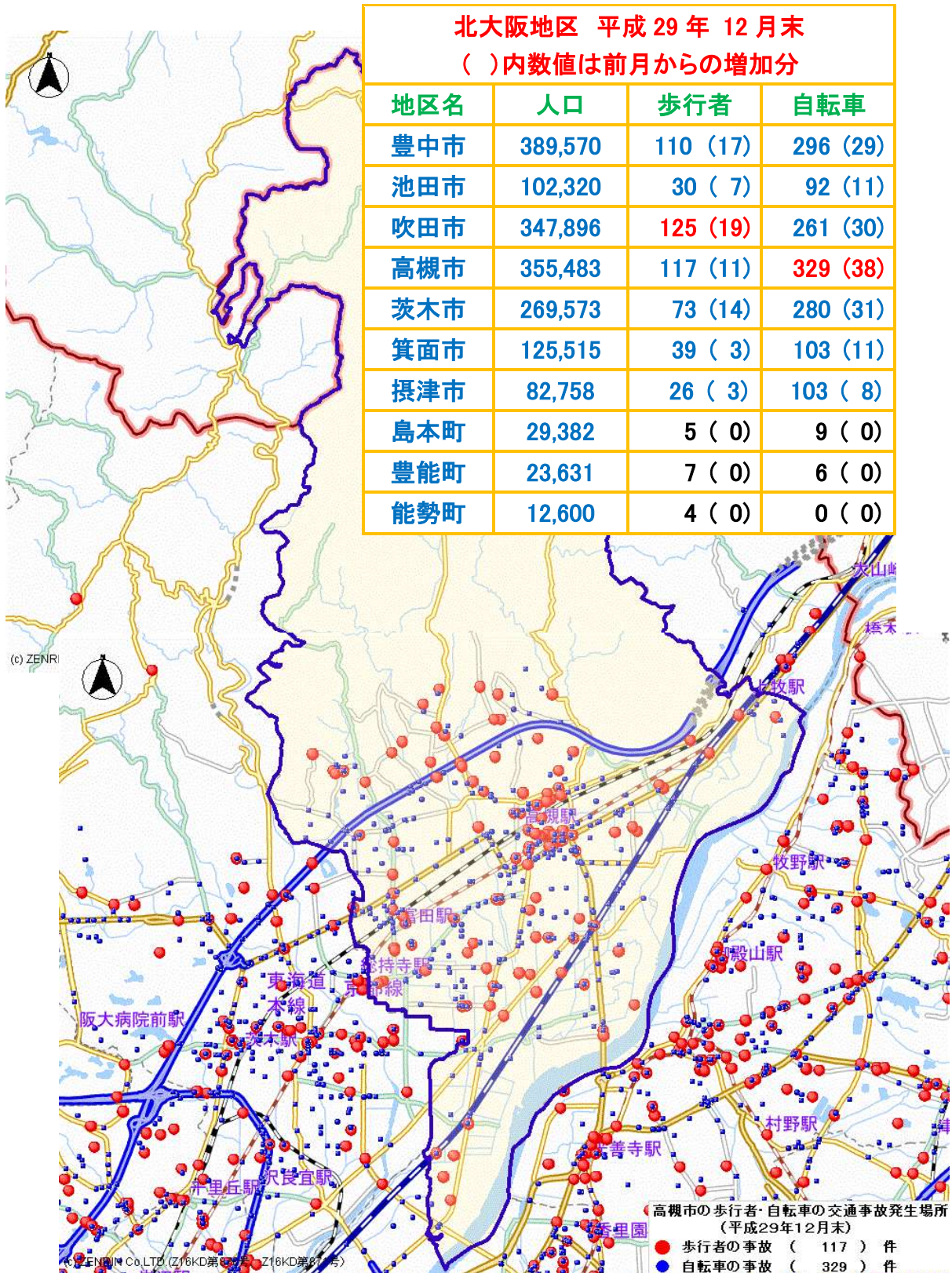
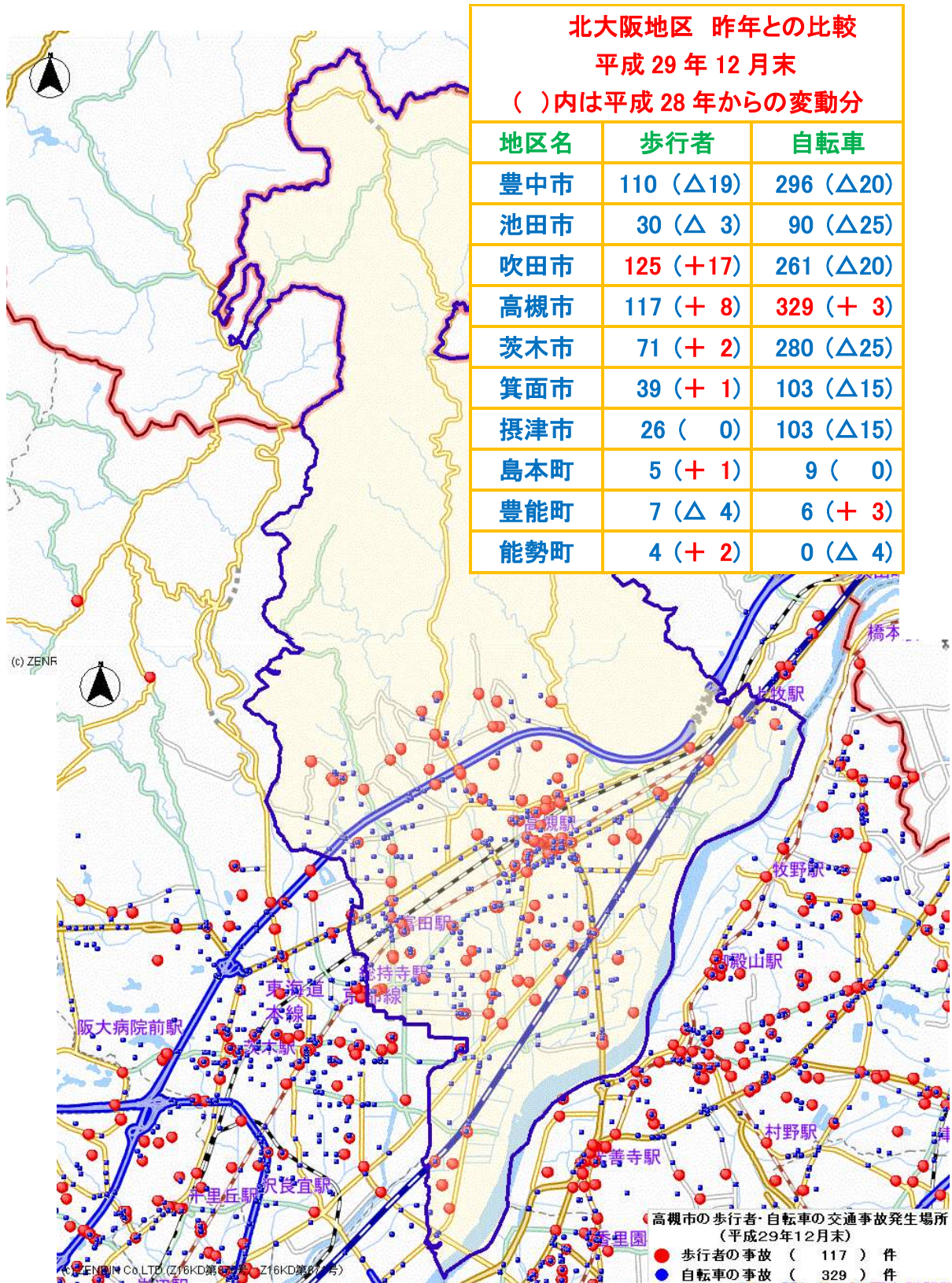


高槻市の歩行者・自転車の交通事故発生場所・件数(平成29年12月末)  
(大阪府警HPより転載) 2018年1月28日更新

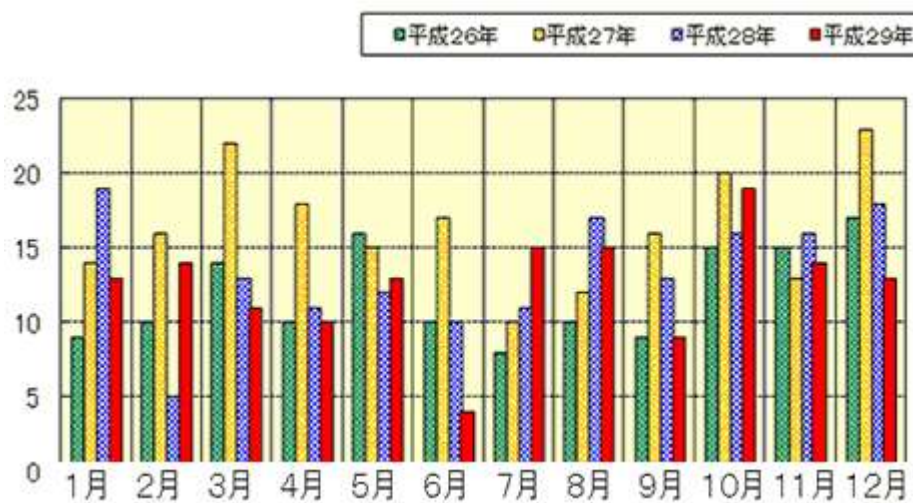




高槻市の歩行者・自転車の交通事故発生場所・件数(平成29年12月末)  
(大阪府警HPより転載) 2018年1月28日更新



月別死者数の経年推移



	1月	2月	3月	4月	5月	6月	7月	8月	9月	10月	11月	12月	合計
平成26年	9	10	14	10	16	10	8	10	9	15	15	17	143
平成27年	14	16	22	18	15	17	10	12	16	20	13	23	196
平成28年	19	5	13	11	12	10	11	17	13	16	16	18	161
平成29年	13	14	11	10	13	4	15	15	9	19	14	13	150

1.交通事故発生状況（平成 29 年 12 月末・速報値）

件数、死者数及び負傷者数は減少しましたが、重傷者数が増加しました。

死者数は 150 人で、前年と比較して 11 人（-6.8%）減少しました。

区分／年	平成 29 年	平成 28 年	前年対比（増減率）
件数	35,926	37,920	-1,994(-5.3)
死者数	150	161	-11(-6.8)
負傷者数	43,476	45,460	-1,984(-4.4)
（重傷者数）	(3,032)	(2,937)	+95(+3.2)

## 2.交通死亡事故の特徴

### (1)状態別死者数

状態別では、歩行者が 49 人（32.7%）で、前年と比較して 5 人（-9.3%）減少しました。

状態／年	平成 29 年（構成率）	平成 28 年（構成率）	前年対比（増減率）
歩行者	49 (32.7)	54 (33.5)	-5 (-9.3)
自動車	24 (16.0)	33 (20.5)	-9 (-27.3)
二輪車	46 (30.7)	43 (26.7)	+3 (+7.0)
自転車	31 (20.7)	31 (19.3)	±0 (±0.0)
その他	0 (0.0)	0 (0.0)	±0 (-)
合計	150 (100.0)	161 (100.0)	-11 (-6.8)

### (2)年齢層別死者数

年齢層別では、高齢者が 66 人（44.0%）で、前年と比較して 8 人（-10.8%）減少しました。

年齢／年	平成 29 年（構成率）	平成 28 年（構成率）	前年対比（増減率）
15 歳以下	1(0.7)	3(1.9)	-2(-66.7)
16 から 24 歳	11(7.3)	16(9.9)	-5(-31.3)
25 から 34 歳	9(6.0)	12(7.5)	-3(-25.0)
35 から 44 歳	13(8.7)	10(6.2)	+3(+30.0)
45 から 54 歳	29(19.3)	23(14.3)	+6(+26.1)
55 から 64 歳	21(14.0)	23(14.3)	-2(-8.7)
65 歳以上	66(44.0)	74(46.0)	-8(-10.8)
合計	150(100.0)	161(100.0)	-11(-6.8)

(3)類型別死者数

類型別では、車両相互が 74 人 (49.3%) で、前年と比較して 13 人 (+21.3%) 増加しました。

類型／年		平成 29 年 (構成率)	平成 28 年 (構成率)	前年対比 (増減率)
人 対 車 両	横断中	35 (23.3)	35 (21.7)	±0 (±0.0)
	その他	13 (8.7)	15(9.3)	-2 (-13.3)
	小計	48 (32.0)	50 (31.1)	-2 (-4.0)
車 両 相 互	正面衝突	6 (4.0)	3 (1.9)	+3 (+100.0)
	追突	13 (8.7)	8 (5.0)	+5 (+62.5)
	出合頭	24 (16.0)	18 (11.2)	+6 (+33.3)
	左折時	7 (4.7)	7 (4.3)	±0 (±0.0)
	右折時	11 (7.3)	15 (9.3)	-4 (-26.7)
	その他	13 (8.7)	10 (6.2)	+3 (+30.0)
	小計	74 (49.3)	61 (37.9)	+13 (+21.3)
車両単独		26 (17.3)	49 (30.4)	-23 (-46.9)
列車		2 (1.3)	1 (0.6)	+1(+100)
合計		150 (100.0)	161 (100.0)	-11 (-6.8)



事故実績データ  
2017 年度\_1

(4)昼夜別死者数

昼夜別では、夜間が 76 人 (50.7%) で前年と比較して 1 人 (+1.3%) 増加しました。

時間/年	平成 29 年 (構成率)	平成 28 年 (構成率)	前年対比 (増減率)
6 から 8	16 (10.7)	16 (9.9)	±0 (±0.0)
8 から 10	10 (6.7)	15 (9.3)	-5 (-33.3)
10 から 12	14 (9.3)	16 (9.9)	-2 (-12.5)
12 から 14	10 (6.7)	10 (6.2)	±0 (±0.0)
14 から 16	16 (10.7)	16 (9.9)	±0 (±0.0)
16 から 18	8 (5.3)	13 (8.1)	-5 (-38.5)
昼間小計	74 (49.3)	86 (53.4)	-12 (-14.0)
18 から 20	16 (10.7)	12 (7.5)	+4 (+33.3)
20 から 22	12 (8.0)	11 (6.8)	+1 (+9.1)
22 から 0	9 (6.0)	11 (6.8)	-2 (-18.2)
0 から 2	12 (8.0)	13 (8.1)	-1 (-7.7)
2 から 4	13 (8.7)	12 (7.5)	+1 (+8.3)
4 から 6	14 (9.3)	16 (9.9)	-2 (-12.5)
夜間小計	76 (50.7)	75 (46.6)	+1 (+1.3)
合計	150 (100.0)	161 (100.0)	-11 (-6.8)

(5)道路形状別死者数

道路形状別では、交差点が 77 人 (51.3%) で、前年と比較して同じでした。

道路／年	平成 29 年 (構成率)	平成 28 年 (構成率)	前年対比 (増減率)
交差点	77 (51.3)	77 (47.8)	±0 (±0.0)
交差点付近	28 (18.7)	38 (23.6)	-10 (-26.3)
交差点等小計	105 (70.0)	115 (71.4)	-10 (-8.7)
単路	43 (28.7)	44 (27.3)	-1 (-2.3)
踏切	2 (1.3)	1 (0.6)	+1(+100.0)
一般交通の場所	0 (0.0)	1 (0.6)	-1(-100.0)
合計	150 (100.0)	161 (100.0)	-11 (-6.8)

(6)法令違反別死者数

法令違反別では、飲酒運転による死者が 12 人でした。

違反／年	平成 29 年	平成 28 年	前年対比 (増減率)
信号無視	7	13	-6 (-46.2)
速度違反	8	13	-5 (-38.5)
歩行者妨害	10	6	+4 (+66.7)
一時不停止	4	4	±0 (±0.0)
飲酒運転	12	11	+1 (+9.1)

※ 飲酒運転は 1 当原付以上の飲酒運転 (酒酔い、酒気帯び、基準値以下、検知不能) により生じた死者数

※ 法令違反は 1 当原付以上により生じた死者数